

แผนอัตรากำลังพนักงานจ้าง 4 ปี
องค์การบริหารส่วนตำบลบ้านเพชร
อำเภอบ้านหันฉัตรรงค์ จังหวัดชัยภูมิ



1. หลักการและเหตุผล

ตามประกาศคณะกรรมการกลางพนักงานส่วนตำบล (ก.อบต.) เรื่อง มาตรฐานทั่วไปเกี่ยวกับพนักงานจ้าง ลงวันที่ 12 พฤษภาคม 2547 ข้อ 12 กำหนดให้องค์การบริหารส่วนตำบลจัดทำกรอบอัตรากำลังพนักงานจ้าง โดยให้พิจารณาถึงภาพรวมขององค์การบริหารส่วนตำบลเพื่อให้เกิดความเหมาะสมในการปฏิบัติราชการขององค์การบริหารส่วนตำบลให้มีความคล่องตัว เกิดประสิทธิภาพและประสิทธิผล ทั้งนี้ การดำเนินการจัดทำกรอบอัตรากำลังพนักงานจ้างขององค์การบริหารส่วนตำบลให้นำแนวทางและแบบในการจัดทำแผนอัตรากำลังสามปีขององค์การบริหารส่วนตำบลมาใช้ โดยอนุโลมเพื่อขอความเห็นชอบต่อคณะกรรมการพนักงานส่วนตำบลจังหวัดชัยภูมิต่อไป

ดังนั้นจากหลักการและเหตุผลดังกล่าว องค์การบริหารส่วนตำบลบ้านเพชร อำเภอบ้านหันฉัตรรงค์ จังหวัดชัยภูมิ จึงได้จัดทำกรอบอัตรากำลังพนักงานจ้าง 4 ปี สำหรับปีงบประมาณ พ.ศ. 2552 – 2555 ขึ้น

คณะกรรมการพนักงานส่วนตำบล (ก.อบต.)จังหวัดชัยภูมิ ในการประชุมครั้งที่...../2551
เมื่อวันที่..... ได้มีมติเห็นชอบแผนอัตรากำลังพนักงานจ้าง 4 ปี

(ลงชื่อ).....

(นายสุชาติ สบาย)

ท้องถิ่นจังหวัดชัยภูมิเลขาธิการ

ก.อบต.จังหวัดชัยภูมิ

2. วัตถุประสงค์

- 2.1 เพื่อให้องค์การบริหารส่วนตำบลบ้านเพชร มีโครงสร้างการแบ่งงานและระบบงานที่เหมาะสมไม่ซ้ำซ้อน
- 2.2 เพื่อให้องค์การบริหารส่วนตำบลบ้านเพชร ได้จัดอัตรากำลังพนักงานจ้าง โครงสร้างให้เหมาะสมกับอำนาจหน้าที่ขององค์การบริหารส่วนตำบลตามพระราชบัญญัติสภาตำบลและองค์การบริหารส่วนตำบล พ.ศ. 2537 แก้ไขเพิ่มเติม (ฉบับที่ 3) พ.ศ.2542 และตามพระราชบัญญัติกำหนดแผนและขั้นตอนการกระจายอำนาจให้องค์กรปกครองส่วนท้องถิ่น พ.ศ. 2542
- 2.3 เพื่อให้คณะกรรมการพนักงานส่วนตำบล (ก.อบต.จังหวัด) ตรวจสอบการกำหนดตำแหน่งและการใช้ตำแหน่งพนักงานจ้างให้เหมาะสม
- 2.4 เพื่อเป็นแนวทางในการดำเนินการวางแผนการใช้อัตรากำลังพนักงานจ้าง การพัฒนาบุคลากรขององค์การบริหารส่วนตำบลบ้านเพชร ให้เหมาะสม
- 2.5 เพื่อให้องค์การบริหารส่วนตำบลมีการวางแผนอัตรากำลังพนักงานจ้างและการจัดสรรงบประมาณ เพื่อให้การบริหารงานขององค์การบริหารส่วนตำบล เกิดประโยชน์ต่อประชาชน เกิดผลสัมฤทธิ์ต่อภารกิจตามอำนาจหน้าที่ มีประสิทธิภาพ มีความคุ้มค่า สามารถลดขั้นตอนการปฏิบัติงาน การปฏิบัติภารกิจสามารถตอบสนองความต้องการของประชาชนได้เป็นอย่างดี

3. ขอบเขตและแนวทางในการจัดทำแผนอัตรากำลังพนักงานจ้าง 4 ปี

คณะกรรมการจัดทำแผนอัตรากำลังพนักงานจ้างขององค์การบริหารส่วนตำบลบ้านเพชร เห็นสมควรให้จัดทำแผนอัตรากำลังพนักงานจ้าง 4 ปี โดยให้มีขอบเขตเนื้อหาครอบคลุมในเรื่องต่าง ๆ ดังต่อไปนี้

- 3.1 วิเคราะห์ภารกิจ อำนาจหน้าที่ความรับผิดชอบขององค์การบริหารส่วนตำบลบ้านเพชรตามพระราชบัญญัติสภาตำบลและองค์การบริหารส่วนตำบล พ.ศ. 2537 แก้ไขเพิ่มเติม (ฉบับที่ 3) พ.ศ.2542 และตามพระราชบัญญัติกำหนดแผนและขั้นตอนการกระจายอำนาจให้องค์กรปกครองส่วนท้องถิ่น พ.ศ. 2542 ตลอดจนกฎหมายอื่น ให้สอดคล้องกับแผนพัฒนาเศรษฐกิจและสังคมแห่งชาติ แผนพัฒนาจังหวัด แผนพัฒนาอำเภอ แผนพัฒนาตำบล นโยบายของรัฐบาล และสภาพปัญหาของตำบลบ้านเพชร
- 3.2 กำหนดโครงสร้างการแบ่งส่วนราชการภายในและการจัดระบบงาน เพื่อรองรับภารกิจตามอำนาจหน้าที่ความรับผิดชอบ ให้สามารถแก้ปัญหาของตำบลบ้านเพชร ได้อย่างมีประสิทธิภาพ
- 3.3 กำหนดตำแหน่งในสายงานต่างๆ จำนวนตำแหน่ง ให้เหมาะสมกับภาระหน้าที่ความรับผิดชอบ ปริมาณงานและคุณภาพของงาน รวมทั้งสร้างความก้าวหน้าในสายอาชีพของกลุ่มงานต่างๆ
- 3.4 จัดทำกรอบอัตรากำลังพนักงานจ้าง 4 ปี โดยภาระค่าใช้จ่ายด้านการบริหารงานบุคคล ต้องไม่เกิน ร้อยละ 40 ของงบประมาณรายจ่าย
- 3.5 ให้พนักงานจ้างทุกคน ได้รับการพัฒนาความรู้ความสามารถอย่างน้อยปีละ 1 ครั้ง

4. สภาพปัญหาของพื้นที่และความต้องการของประชาชน

เพื่อให้การวางแผนอัตรากำลังพนักงานจ้าง 4 ปี ขององค์การบริหารส่วนตำบลบ้านเพชร มีความครบถ้วน องค์การบริหารส่วนตำบลบ้านเพชร สามารถดำเนินการตามอำนาจหน้าที่ได้อย่างมีประสิทธิภาพ องค์การบริหารส่วนตำบลบ้านเพชร วิเคราะห์สภาพปัญหาในเขตพื้นที่ขององค์การบริหารส่วนตำบล ว่ามีปัญหาคืออะไรและความจำเป็นพื้นฐานและความต้องการของประชาชนในเขตพื้นที่ที่สำคัญดังนี้

สภาพปัญหาของเขตพื้นที่ที่รับผิดชอบและความต้องการของประชาชน โดยแบ่งออกเป็นด้านต่างๆ ดังนี้

(1.) ปัญหาโครงสร้างพื้นฐาน

- 1.1 การคมนาคมขนส่งระหว่างหมู่บ้านไม่สะดวก
- 1.2 ปัญหาการไม่มีโทรศัพท์สาธารณะไม่เพียงพอ
- 1.3 ไฟฟ้าสาธารณะไม่เพียงพอ

(2.) ปัญหาการผลิต การตลาด รายได้และการมีงานทำ

- 2.1 การประกอบอาชีพในหมู่บ้าน
 - ปัญหาการขาดความรู้โอกาสในการประกอบอาชีพ
 - ปัญหาการขาดการรวมกลุ่มอาชีพ
- 2.2 ความรู้ทางด้านเทคโนโลยี การพัฒนาการเกษตร

(3.) ปัญหาสาธารณสุข และการอนามัย

- 3.1 ปัญหาแหล่งข้อมูลข่าวสารด้านสาธารณสุข และอนามัย
- 3.2 ปัญหาการแพร่ระบาดของยาเสพติด
- 3.3 ปัญหาการให้บริการสุขภาพของผู้สูงอายุ, เด็ก , สตรี และคนพิการ ไม่ทั่วถึง
- 3.4 ปัญหาการแพร่ระบาดและการป้องกันขุณภัย โรคพิษสุนัขบ้า

(4.) ปัญหาน้ำกิน - น้ำใช้ เพื่อการเกษตร

- 4.1 การขาดแคลนน้ำสำหรับอุปโภค บริโภคในฤดูแล้ง
- 4.2 ระบบประปาหมู่บ้าน และประปาส่วนภูมิภาคไม่เพียงพอ

(5.) ปัญหาขาดความรู้เพื่อการปรับปรุงคุณภาพชีวิต

- 5.1 ปัญหาการขาดแหล่งข้อมูลข่าวสาร
- 5.2 การขาดโอกาสในการศึกษาและการศึกษานอกระบบ

(6.) ปัญหาทรัพยากรธรรมชาติ

- 6.1 ปัญหาแมลงวันและพาหนะนำโรคจากฟาร์มเลี้ยงสัตว์
- 6.2 น้ำในคลองชลประทาน/ คลองธรรมชาติ ไม่มีน้ำเพียงพอในฤดูแล้ง
ไม่สามารถนำมาใช้ในการประกอบอาชีพเกษตรกรรมและ อุปโภค บริโภค ได้
- 6.3 คลองตื้นเขิน มีวัชพืชขึ้นปกคลุมทำให้การระบายน้ำไม่สะดวก
- 6.4 ปัญหาเกษตรกรตัดไม้ทำลายป่า เพื่อทำการเกษตรกรรม

(7.) ปัญหาการบริหาร และการจัดการขององค์การบริหารส่วนตำบล

- 7.1 ความเข้มแข็งขององค์กรภาคประชาชน
- 7.2 บุคลากรภาคปฏิบัติไม่เพียงพอ

ความต้องการของประชาชน**(1.) ความต้องการด้านโครงสร้างพื้นฐาน**

- 1.1 ขุดลอกคลอง ,สร้างสะพาน คสล. , วางท่อระบายน้ำ
- 1.2 ติดตั้งโทรศัพท์สาธารณะให้เพียงพอทุกหมู่บ้าน
- 1.3 ติดตั้งไฟฟ้าสาธารณะเพิ่มขึ้น
- 1.4 ปรับปรุงซ่อมแซมถนนลูกรัง หินคลุกและปรับปรุงผิวถนนลาดยาง
- 1.5 ก่อสร้างถนนคอนกรีตภายในหมู่บ้าน

(2.) ความต้องการด้านการผลิต การตลาด รายได้ และการมีงานทำ

- 2.1 จัดตั้งศูนย์ข้อมูลในการผลิตทางการเกษตร
- 2.2 ฝึกอบรมความรู้ ด้านวิชาการ และการศึกษาดูงาน
- 2.3 สนับสนุนเงินทุนพร้อมอุปกรณ์
- 2.4 ให้ความรู้ทางด้านเทคโนโลยีที่ทันสมัย
- 2.5 ก่อสร้างตลาดชุมชน และส่งเสริมให้มีการซื้อขาย ในตลาดทุกวัน

(3.) ความต้องการด้านสาธารณสุข และอนามัย

- 3.1 ฝึกอบรมให้ความรู้ทางโภชนาการอนามัยแม่ และเด็ก
- 3.2 ให้ความรู้ด้านสุขศึกษา
- 3.3 ให้มีการป้องกันและแก้ไขปัญหาเสพติด กำจัดขยะ และโรคท้องร่วง
- 3.4 ต้องการดูแลสุขภาพผู้สูงอายุ, เด็ก , สตรี และคนพิการ สงเคราะห์ผู้สูงอายุ

(4.) ความต้องการด้านน้ำกิน - น้ำใช้ เพื่อการเกษตร

- 4.1 ให้มีการขุดลอกคลองส่งน้ำ และกำจัดวัชพืช
- 4.2 ให้มีการขยายเขตประปาหมู่บ้านทุกหมู่บ้าน
- 4.3 ขุดสระสาธารณะประจำหมู่บ้าน
- 4.4 ก่อสร้างถังเก็บกักน้ำ

(5.) ความต้องการด้านความรู้ เพื่อการปรับปรุงคุณภาพชีวิต

- 5.1 ฝึกอบรมให้ความรู้ด้านอาชีพ มีศูนย์ข้อมูล ห้องสมุดชุมชน
- 5.2 ให้ความรู้ด้านการจัดศึกษา การศึกษานอกระบบ
- 5.3 ให้ความรู้เกี่ยวกับการป้องกัน และแก้ไขปัญหาสุขภาพจิตต่างๆ
- 5.4 ฟื้นฟูและส่งเสริมศิลปวัฒนธรรม และภูมิปัญญาท้องถิ่น
- 5.5 สนับสนุนการศึกษาทุกระดับ

(6.) ความต้องการด้านทรัพยากรธรรมชาติ

- 6.1 อนุรักษ์ให้ความรู้ในการรักษาความสะอาดของฟาร์มเลี้ยงสัตว์
- 6.2 ฝึกอบรมจัดตั้งเยาวชนด้านการอนุรักษ์ทรัพยากรธรรมชาติและสิ่งแวดล้อม
- 6.3 บุคคลกลางที่ต้นเงิน และกำจัดวัชพืช

(7.) ความต้องการด้านการบริหาร และจัดการขององค์การบริหารส่วนตำบล

- 7.1 จัดประชุมประชาคมสร้างความเข้มแข็งให้กับองค์กรภาคประชาชน กลุ่มสตรี กลุ่มอาสาอื่นๆ ผู้นำท้องถิ่น
- 7.2 จัดหาบุคลากรให้เพียงพอในการปฏิบัติงาน

5. ภารกิจ อำนาจหน้าที่ขององค์การบริหารส่วนตำบล

การพัฒนาท้องถิ่นขององค์การบริหารส่วนตำบลบ้านเพชร นั้นเป็นการสร้างความเข้มแข็งของชุมชนในการร่วมคิดร่วมแก้ไขปัญหาหาร่วมสร้างร่วมจัดทำส่งเสริมความเข้มแข็งของชุมชนในเขตพื้นที่ขององค์การบริหารส่วนตำบลบ้านเพชรให้มีส่วนร่วมในการพัฒนาท้องถิ่นในทุกด้าน การพัฒนาองค์การบริหารส่วนตำบลบ้านเพชรจะสมบูรณ์ได้จำเป็นต้องอาศัยความร่วมมือของชุมชน ในพื้นที่เกิดความตระหนักร่วมกันแก้ไขปัญหาและความเข้าใจในแนวทางแก้ไขปัญหากันอย่างจริงจัง องค์การบริหารส่วนตำบลบ้านเพชร ยังได้เน้นให้คนเป็นศูนย์กลางของการพัฒนาในทุกกลุ่มทุกวัยของประชากร นอกจากนั้นยังได้เน้นการส่งเสริมและสนับสนุนให้การศึกษาเด็กก่อนวัยเรียนและพัฒนาเยาวชนให้พร้อมที่จะเป็นบุคลากรที่มีคุณภาพโดยยึดกรอบแนวทางในการจัดระเบียบการศึกษา ส่วนด้านพัฒนาอาชีพ นั้น จะเน้นพัฒนาเศรษฐกิจชุมชน พึ่งตนเองในท้องถิ่นและยังจัดให้ตั้งเศรษฐกิจแบบพอเพียงโดยส่วนรวม

การวิเคราะห์ภารกิจ อำนาจหน้าที่ขององค์การบริหารส่วนตำบล ตามพระราชบัญญัติสภาตำบลและองค์การบริหารส่วนตำบลพ.ศ.2537 แก้ไขเพิ่มเติม(ฉบับที่3) พ.ศ.2542 และตามพระราชบัญญัติกำหนดแผนและขั้นตอนการกระจายอำนาจให้องค์กรปกครองส่วนท้องถิ่นพ.ศ.2542 และรวบรวมกฎหมายอื่นของ อบต. ใช้เทคนิคSwot เข้ามาช่วย ทั้งนี้เพื่อให้ทราบว่าองค์การบริหารส่วนตำบลมีอำนาจหน้าที่ที่จะเข้าไปดำเนินการแก้ไขปัญหาในเขตพื้นที่ให้ตรงกับความต้องการของประชาชนได้อย่างไรโดยวิเคราะห์จุดแข็ง จุดอ่อน โอกาส ภัยคุกคาม ในการดำเนินการตามภารกิจตามหลัก SWOT องค์การบริหารส่วนตำบลบ้านเพชร กำหนดวิธีการดำเนินการตามภารกิจสอดคล้องกับแผนพัฒนาเศรษฐกิจและสังคมแห่งชาติแผนพัฒนาจังหวัดแผนพัฒนาอำเภอแผนพัฒนาตำบลนโยบายของรัฐบาล และนโยบายของผู้บริหารท้องถิ่นทั้งนี้ สามารถวิเคราะห์ภารกิจ

ให้ตรงกับสภาพปัญหา โดยสามารถกำหนดแบ่งภารกิจได้เป็น 7 ด้าน ซึ่งภารกิจดังกล่าวถูกกำหนดอยู่ในพระราชบัญญัติสภาพัฒนาการและองค์การบริหารส่วนตำบล พ.ศ.2537 แก้ไขเพิ่มเติม(ฉบับที่3) พ.ศ.2542 และตามพระราชบัญญัติกำหนดแผนและขั้นตอนการกระจายอำนาจให้องค์กรปกครองส่วนท้องถิ่น พ.ศ.2542 ดังนี้

5.1 ด้านโครงสร้างพื้นฐานมีภารกิจที่เกี่ยวข้องดังนี้

- (1) จัดให้มีและบำรุงรักษาทางน้ำ และทางบกมาตรา 67 (1))
- (2) ให้มีน้ำเพื่อการอุปโภคบริโภค และการเกษตร (มาตรา 68(1))
- (3) ให้มีและบำรุงการไฟฟ้าหรือแสงสว่างโดยวิธีอื่น(มาตรา 68(2))
- (4) ให้มีและบำรุงรักษาทางระบายน้ำ (มาตรา 68(3))
- (5) การสาธารณสุข โภคและการก่อสร้างอื่นๆ (มาตรา 16(4))
- (6) การสาธารณสุขการ (มาตรา 16(5))

5.2 ด้านส่งเสริมคุณภาพชีวิต มีภารกิจที่เกี่ยวข้อง ดังนี้

- (1) ส่งเสริมการพัฒนาสตรี เด็ก เยาวชน ผู้สูงอายุและผู้พิการ(มาตรา 67(6))
- (2) ป้องกันโรคและระงับโรคติดต่อ (มาตรา 67(3))
- (3) ให้มีและบำรุงสถานที่ประชุม การกีฬาการพักผ่อนหย่อนใจและสวนสาธารณะ (มาตรา 68(4))
- (4) การสังคมสงเคราะห์ และการพัฒนาคุณภาพชีวิตเด็ก สตรี คนชรา และผู้ด้อยโอกาส (มาตรา 16(10))
- (5) การปรับปรุงแหล่งชุมชนแออัดและการจัดการเกี่ยวกับที่อยู่อาศัย(มาตรา 16(2))
- (6) การส่งเสริมประชาธิปไตย ความเสมอภาค และสิทธิเสรีภาพของประชาชน (มาตรา 16(5))
- (7)การสาธารณสุข การอนามัยครอบครัวและการรักษาพยาบาล(มาตรา 16(19))

5.3 ด้านการจัดระเบียบชุมชน สังคม และการรักษาความสงบเรียบร้อย มีภารกิจที่เกี่ยวข้อง ดังนี้

- (1) การป้องกันและบรรเทาสาธารณภัย(มาตรา 67(4))
- (2) การคุ้มครองดูแลและรักษาทรัพย์สินอันเป็นสาธารณสมบัติของแผ่นดิน (มาตรา 68(8))
- (3) การผังเมือง(มาตรา 68(13))
- (4) จัดให้มีที่จอดรถ(มาตรา 16(3))
- (5) การรักษาความสะอาดและความเป็นระเบียบเรียบร้อยของบ้านเมือง (มาตรา 16(17))
- (6) การควบคุมอาคาร (มาตรา 16(28))

5.4 ด้านการวางแผน การส่งเสริมการลงทุน พาณิชยกรรมและการท่องเที่ยว มีภารกิจที่เกี่ยวข้อง ดังนี้

- (1) ส่งเสริมให้มีอุตสาหกรรมในครอบครัว (มาตรา 68(6))
- (2) ให้มีและส่งเสริมกลุ่มเกษตรกร และกิจการสหกรณ์ (มาตรา 68(5))
- (3) บำรุงและส่งเสริมการประกอบอาชีพของราษฎร (มาตรา 68(7))
- (4) ให้มีตลาด (มาตรา 68(10))
- (5) การท่องเที่ยว (มาตรา 68(12))
- (6) กิจการเกี่ยวกับการพาณิชย์ (มาตรา 68(11))
- (7) การส่งเสริม การฝึกและประกอบอาชีพ (มาตรา 16(6))
- (8) การพาณิชย์กรรมและการส่งเสริมการลงทุน (มาตรา 16(7))

5.5 ด้านการบริหารจัดการและการอนุรักษ์ทรัพยากรธรรมชาติและสิ่งแวดล้อมมีภารกิจที่เกี่ยวข้อง ดังนี้

- (1) คุ้มครองดูแล และบำรุงรักษาทรัพยากรธรรมชาติและสิ่งแวดล้อม (มาตรา 67(7))
- (2) รักษาความสะอาดของถนน ทางน้ำ ทางเดิน และที่สาธารณะ รวมทั้งกำจัดมูลฝอย และสิ่งปฏิกูล (มาตรา 67(2))
- (3) การจัดการสิ่งแวดล้อมและมลพิษต่างๆ (มาตรา 17 (12))

5.6 ด้านการศาสนา ศิลปวัฒนธรรม จารีตประเพณี และภูมิปัญญาท้องถิ่น มีภารกิจที่เกี่ยวข้อง ดังนี้

- (1) บำรุงรักษาศิลปะ จารีตประเพณี ภูมิปัญญาท้องถิ่นและวัฒนธรรมอันดีของท้องถิ่น (มาตรา 67(8))
- (2) ส่งเสริมการศึกษา ศาสนา และวัฒนธรรม (มาตรา 67(5))
- (3) การจัดการศึกษา (มาตรา 16(9))
- (4) การส่งเสริมการกีฬา จารีตประเพณี และวัฒนธรรมอันดีงามของท้องถิ่น (มาตรา 17(18))

5.7 ด้านการบริหารจัดการและการสนับสนุนการปฏิบัติภารกิจของส่วนราชการ และองค์กรปกครองส่วนท้องถิ่น มีภารกิจที่เกี่ยวข้อง ดังนี้

- (1) สนับสนุนสภาพตำบลและองค์กรปกครองส่วนท้องถิ่นอื่นในการพัฒนาท้องถิ่น (มาตรา 45(3))
- (2) ปฏิบัติหน้าที่อื่นตามที่ทางราชการมอบหมายโดยจัดสรรงบประมาณหรือบุคลากร ให้ตามความจำเป็นและสมควร (มาตรา 67(9))
- (3) ส่งเสริมการมีส่วนร่วมของราษฎร ในการมีมาตรการป้องกัน (มาตรา 16(16))
- (4) การประสานและให้ความร่วมมือในการปฏิบัติหน้าที่ขององค์กรปกครองส่วนท้องถิ่น (มาตรา 17(3))
- (5) การสร้างและบำรุงรักษาทางบกและทางน้ำ ที่เชื่อมต่อระหว่างองค์กรปกครองส่วนท้องถิ่นอื่น (มาตรา 17(16))

ภารกิจที่ 7 ด้านตามที่กฎหมายกำหนดให้อำนาจองค์การบริหารส่วนตำบลสามารถจะแก้ไข ปัญหาขององค์การบริหารส่วนตำบลบ้านเพชรได้เป็นอย่างดีมีประสิทธิภาพและประสิทธิผล โดยคำนึงถึงความต้องการของประชาชนในเขตพื้นที่ประกอบด้วยการดำเนินการขององค์การบริหารส่วนตำบลจะต้องสอดคล้องกับแผนพัฒนาเศรษฐกิจและสังคมแห่งชาติแผนพัฒนาจังหวัดแผนพัฒนาอำเภอแผนพัฒนาตำบลนโยบายของรัฐบาล และนโยบายของผู้บริหารขององค์การบริหารส่วนตำบลเป็นสำคัญ

หมายเหตุ : มาตรา 67,68 หมายถึง พ.ร.บ.สภาตำบลและองค์การบริหารส่วนตำบลพ.ศ.2543
 มาตรา 16,17 และ 45 หมายถึง พ.ร.บ.กำหนดแผนและขั้นตอนกระจายอำนาจให้แก่
 องค์การปกครองส่วนท้องถิ่น พ.ศ.2542

6. ภารกิจหลัก และภารกิจรองที่องค์การบริหารส่วนตำบลจะดำเนินการ

ภารกิจหลัก

1. ด้านการปรับปรุงโครงสร้างพื้นฐาน
2. ด้านการส่งเสริมคุณภาพชีวิต
3. ด้านการจัดระเบียบชุมชน สังคม และการรักษาความสงบเรียบร้อย
4. ด้านการอนุรักษ์ทรัพยากรธรรมชาติและสิ่งแวดล้อม
5. ด้านการพัฒนาการเมืองและการบริหาร
6. ด้านการส่งเสริมการศึกษา
7. ด้านการป้องกันและบรรเทาสาธารณภัย

ภารกิจรอง

1. การฟื้นฟูวัฒนธรรมและส่งเสริมประเพณี
2. การสนับสนุนและส่งเสริมศักยภาพกลุ่มอาชีพ
3. การส่งเสริมการเกษตรและการประกอบอาชีพทางการเกษตร
4. ด้านการวางแผน การส่งเสริมการลงทุน

7.สรุปปัญหาและแนวทางในการกำหนดโครงสร้างส่วนราชการและกรอบอัตรากำลัง

องค์การบริหารส่วนตำบลบ้านเพชร ได้พิจารณาเห็นว่าในการกำหนดโครงสร้างและการกำหนด ตำแหน่งพนักงานจ้างในปัจจุบันขององค์การบริหารส่วนตำบลบ้านเพชร มีปัญหาในการดำเนินการตามภารกิจที่สำคัญ เนื่องจากมีพนักงานจ้างไม่เพียงพอกับภาระหน้าที่ ดังนั้นเพื่อให้การดำเนินการตามภารกิจหลักและภารกิจรองขององค์การบริหารส่วนตำบลบ้านเพชรบรรลุเป้าหมาย จึงจำเป็นต้องกำหนดโครงสร้างและกำหนด ตำแหน่งพนักงานส่วนจ้างให้สอดคล้องกับภารกิจดังกล่าว ซึ่งได้ปรากฏในกรอบอัตรากำลังพนักงานจ้าง 4 ปี ดังนี้

จากการที่องค์การบริหารส่วนตำบล ได้กำหนดภารกิจหลักและภารกิจรองที่จะดำเนินการดังกล่าว โดย องค์การบริหารส่วนตำบล กำหนดตำแหน่งของพนักงานส่วนตำบลให้ตรงกับภารกิจดังกล่าว และในระยะแรก การกำหนดโครงสร้างส่วนราชการที่จะรองรับการดำเนินการตามภารกิจนั้น อาจกำหนดเป็นภารกิจอยู่ในงาน หรือกำหนดเป็นฝ่าย และในระยะต่อไป เมื่อมีการดำเนินการตามภารกิจนั้น และองค์การบริหารส่วนตำบล พิจารณาเห็นว่า ภารกิจนั้น มีปริมาณงานมากพอที่จะพิจารณาตั้งเป็นส่วนต่อไป ดังนี้

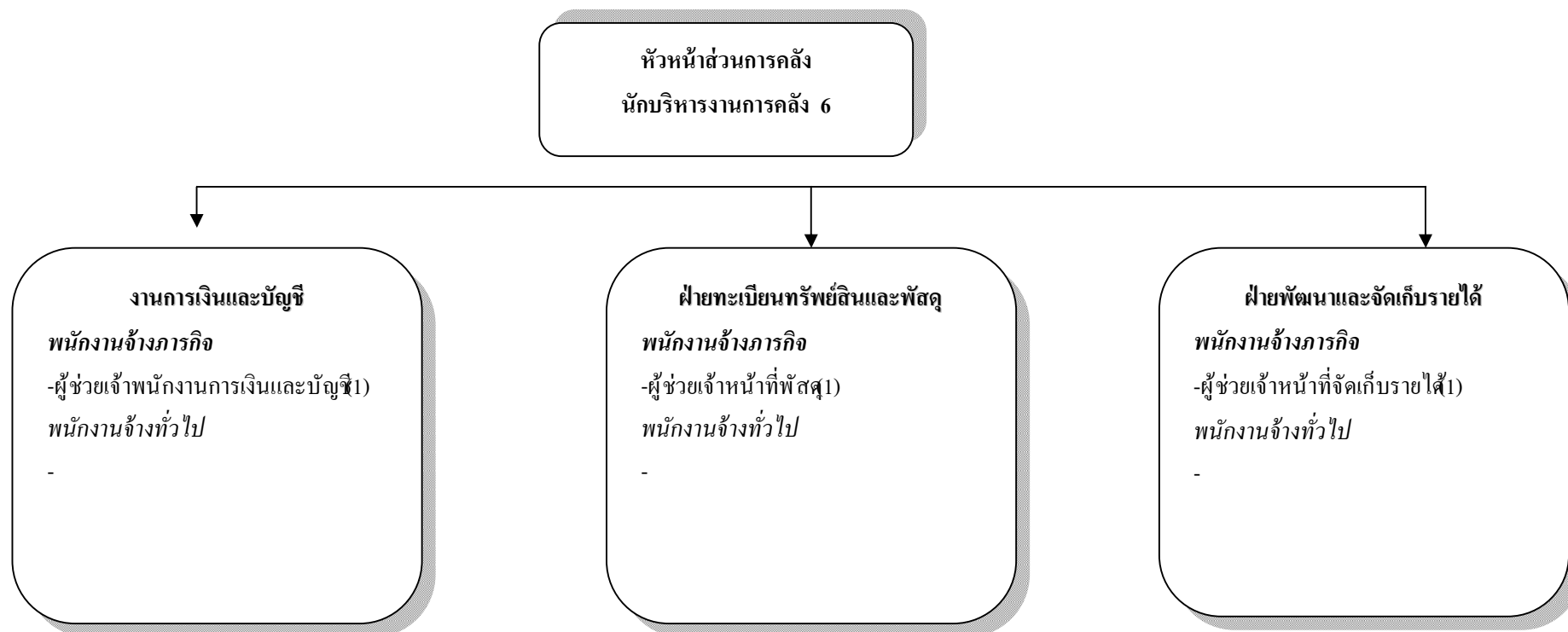
โครงสร้างตามแผนอัตรากำลังปัจจุบัน	โครงสร้างตามแผนอัตรากำลังใหม่	หมายเหตุ
<p>การตรวจสอบภายใน</p> <p>1. งานตรวจสอบภายใน</p> <p>1. สำนักงานปลัด อบต.</p> <p>1.1 งานบริหารทั่วไป</p> <ul style="list-style-type: none"> - งานสารบรรณ - งานบริหารงานบุคคล - งานตรวจสอบภายใน - งานกฎหมายและคดี - งานร้องเรียนร้องทุกข์และอุทธรณ์ - งานข้อบัญญัติและระเบียบ - งานอำนวยความสะดวก - งานระเบียบข้อบังคับประชุม - งานการประชุม - งานอำนวยความสะดวกและประสานงาน - งานส่งเสริมการท่องเที่ยว <p>1.2 งานป้องกันและบรรเทาสาธารณภัย</p> <ul style="list-style-type: none"> - งานป้องกัน <p>1.3 งานนโยบายและแผน</p> <ul style="list-style-type: none"> - งานนโยบายและแผน - งานวิชาการ - งานเลือกตั้งและทะเบียนข้อมูล - งานข้อมูลและประชาสัมพันธ์ - งานงบประมาณ - งานสังคมสงเคราะห์และพัฒนาชุมชน - งานส่งเสริมอาชีพและพัฒนาสตรี 	<p>การตรวจสอบภายใน</p> <p>1 งานตรวจสอบภายใน</p> <p>1. สำนักงานปลัด อบต.</p> <p>1.1 งานบริหารทั่วไป</p> <ul style="list-style-type: none"> - งานสารบรรณ - งานบริหารงานบุคคล - งานตรวจสอบภายใน - งานกฎหมายและคดี - งานร้องเรียนร้องทุกข์และอุทธรณ์ - งานข้อบัญญัติและระเบียบ - งานอำนวยความสะดวก - งานระเบียบข้อบังคับประชุม - งานการประชุม - งานอำนวยความสะดวกและประสานงาน - งานส่งเสริมการท่องเที่ยว <p>1.2 งานป้องกันและบรรเทาสาธารณภัย</p> <ul style="list-style-type: none"> - งานป้องกัน <p>1.3 งานนโยบายและแผน</p> <ul style="list-style-type: none"> - งานนโยบายและแผน - งานวิชาการ - งานเลือกตั้งและทะเบียนข้อมูล - งานข้อมูลและประชาสัมพันธ์ - งานงบประมาณ - งานสังคมสงเคราะห์และพัฒนาชุมชน - งานส่งเสริมอาชีพและพัฒนาสตรี 	

โครงสร้างตามแผนอัตรากำลังปัจจุบัน	โครงสร้างตามแผนอัตรากำลังใหม่	หมายเหตุ
<p>2. ส่วนการคลัง</p> <p>2.1 งานการเงิน</p> <ul style="list-style-type: none"> - งานการเงิน - งานรับเงินเบิกจ่ายเงิน - งานจัดทำ ฎีกาเบิกจ่ายเงิน - งานเก็บรักษาเงิน <p>2.2 งานบัญชี</p> <ul style="list-style-type: none"> - งานการบัญชี - งานทะเบียนการคุมเบิกจ่ายเงิน - งานงบการเงินและงบทดลอง - งานแสดงฐานะทางการเงิน <p>2.3 งานทะเบียนทรัพย์สินและพัสดุ</p> <ul style="list-style-type: none"> - งานทะเบียนทรัพย์สินและแผนที่ภาษี - งานพัสดุ - งานทะเบียนเบิกจ่ายวัสดุครุภัณฑ์ <p>2.4 งานพัฒนาและจัดเก็บรายได้</p> <ul style="list-style-type: none"> - งานภาษีอากรค่าธรรมเนียมและค่าเช่า - งานพัฒนารายได้ - งานควบคุมกิจการค้าและค่าปรับ - งานทะเบียนการควบคุมและเร่งรัดรายได้ 	<p>2. ส่วนการคลัง</p> <p>2.1 งานการเงิน</p> <ul style="list-style-type: none"> - งานการเงิน - งานรับเงินเบิกจ่ายเงิน - งานจัดทำ ฎีกาเบิกจ่ายเงิน - งานเก็บรักษาเงิน <p>2.2 งานบัญชี</p> <ul style="list-style-type: none"> - งานการบัญชี - งานทะเบียนการคุมเบิกจ่ายเงิน - งานงบการเงินและงบทดลอง - งานแสดงฐานะทางการเงิน <p>2.3 งานทะเบียนทรัพย์สินและพัสดุ</p> <ul style="list-style-type: none"> - งานทะเบียนทรัพย์สินและแผนที่ภาษี - งานพัสดุ - งานทะเบียนเบิกจ่ายวัสดุครุภัณฑ์ <p>2.4 งานพัฒนาและจัดเก็บรายได้</p> <ul style="list-style-type: none"> - งานภาษีอากรค่าธรรมเนียมและค่าเช่า - งานพัฒนารายได้ - งานควบคุมกิจการค้าและค่าปรับ - งานทะเบียนการควบคุมและเร่งรัดรายได้ 	

โครงสร้างตามแผนอัตรากำลังปัจจุบัน	โครงสร้างตามแผนอัตรากำลังใหม่	หมายเหตุ
<p>3. ส่วนโยธา</p> <p>3.1 งานก่อสร้าง</p> <ul style="list-style-type: none"> - งานก่อสร้างและบูรณะถนน - งานก่อสร้างสะพาน เขื่อน ฝาย ทดน้ำ - งานข้อมูลก่อสร้าง <p>3.2 งานประสานสาธารณูปโภค</p> <ul style="list-style-type: none"> - งานประสานกิจการประปา - งานไฟฟ้าสาธารณะ - งาน สูบน้ำ ระบายน้ำ <p>3.3 งานออกแบบและควบคุมอาคาร</p> <ul style="list-style-type: none"> - งานประเมินราคา - งานควบคุมการก่อสร้างอาคาร - งานออกแบบและบริการข้อมูล <p>3.4 งานผังเมือง</p> <ul style="list-style-type: none"> - งานสำรวจและแผนที่ - งานวางผังพัฒนาเมือง - งานควบคุมทางผังเมือง 	<p>3. ส่วนโยธา</p> <p>3.1 งานก่อสร้าง</p> <ul style="list-style-type: none"> - งานก่อสร้างและบูรณะถนน - งานก่อสร้างสะพาน เขื่อน ฝาย ทดน้ำ - งานข้อมูลก่อสร้าง <p>3.2 งานประสานสาธารณูปโภค</p> <ul style="list-style-type: none"> - งานประสานกิจการประปา - งานไฟฟ้าสาธารณะ - งาน สูบน้ำ ระบายน้ำ <p>3.3 งานออกแบบและควบคุมอาคาร</p> <ul style="list-style-type: none"> - งานประเมินราคา - งานควบคุมการก่อสร้างอาคาร - งานออกแบบและบริการข้อมูล <p>3.4 งานผังเมือง</p> <ul style="list-style-type: none"> - งานสำรวจและแผนที่ - งานวางผังพัฒนาเมือง - งานควบคุมทางผังเมือง 	

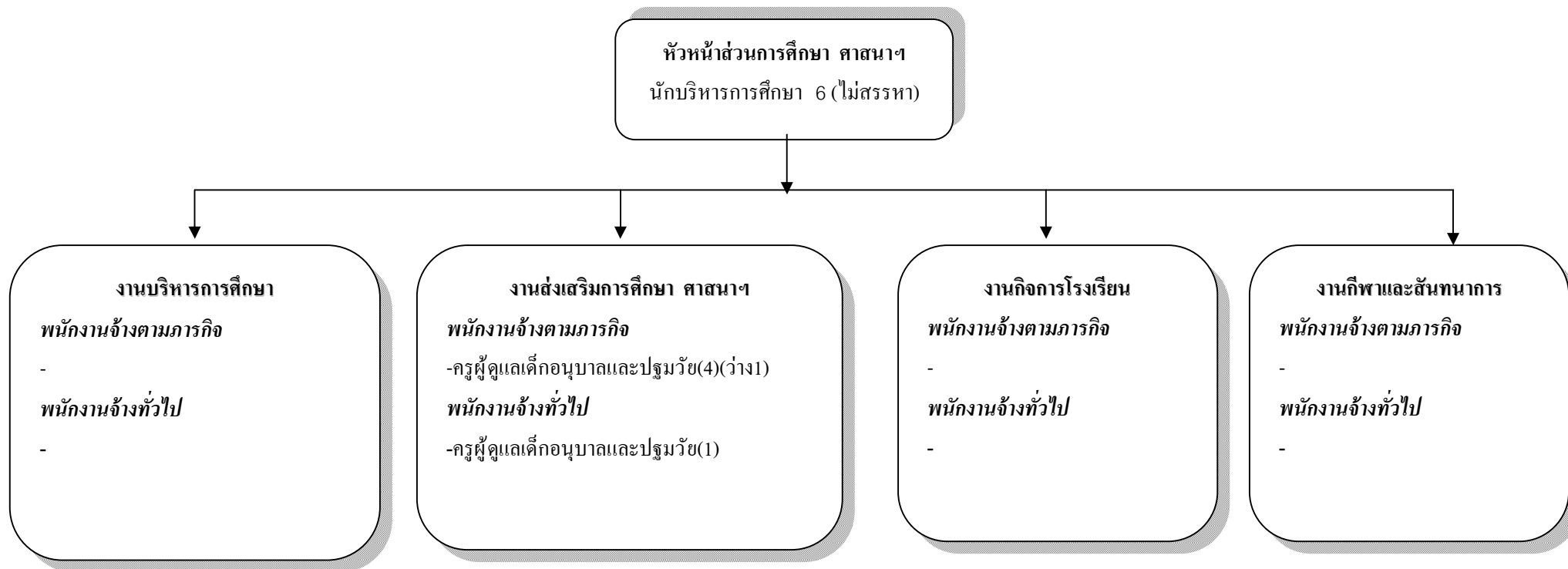
โครงสร้างตามแผนอัตรากำลังปัจจุบัน	โครงสร้างตามแผนอัตรากำลังใหม่	หมายเหตุ
<p>4. ส่วนการศึกษา,ศาสนา,วัฒนธรรมและนันทนาการ</p> <ul style="list-style-type: none"> - งานส่งเสริมกิจการ โรงเรียน - งานศูนย์พัฒนาเด็กเล็ก - งานการศึกษานอกโรงเรียน - งานสนับสนุนและส่งเสริมการศึกษา - งานอนุรักษ์และส่งเสริมประเพณีฯลฯ - งานกีฬาและนันทนาการ <p>5. ส่วนสาธารณสุขและสิ่งแวดล้อม</p> <ul style="list-style-type: none"> - งานควบคุม ป้องกัน และระงับโรคติดต่อ - งานส่งเสริมและพัฒนาคุณภาพชีวิต - งานกีฬาเพื่อสุขภาพ - งานอนามัยชุมชน - งานสุขศึกษา - งานป้องกันยาเสพติด - งานจัดเก็บขยะ - งานดูแลรักษาที่สาธารณะ และป่าชุมชน <p>6. ส่วนสวัสดิการสังคม</p> <ul style="list-style-type: none"> - งานสวัสดิการ - งานพัฒนาชุมชน - งานส่งเสริมอาชีพและพัฒนาสตรี - งานสำรวจและจัดทำข้อมูล - งานสังคมสงเคราะห์ - งานสงเคราะห์ผู้ประสพภัย - งานพัฒนาคุณภาพชีวิตผู้สูงอายุฯลฯ 	<p>4. ส่วนการศึกษา,ศาสนา,วัฒนธรรมและนันทนาการ</p> <ul style="list-style-type: none"> - งานส่งเสริมกิจการ โรงเรียน - งานศูนย์พัฒนาเด็กเล็ก - งานการศึกษานอกโรงเรียน - งานสนับสนุนและส่งเสริมการศึกษา - งานอนุรักษ์และส่งเสริมประเพณีฯลฯ - งานกีฬาและนันทนาการ <p>5. ส่วนสาธารณสุขและสิ่งแวดล้อม</p> <ul style="list-style-type: none"> - งานควบคุม ป้องกัน และระงับโรคติดต่อ - งานส่งเสริมและพัฒนาคุณภาพชีวิต - งานกีฬาเพื่อสุขภาพ - งานอนามัยชุมชน - งานสุขศึกษา - งานป้องกันยาเสพติด - งานจัดเก็บขยะ - งานดูแลรักษาที่สาธารณะ และป่าชุมชน <p>6. ส่วนสวัสดิการสังคม</p> <ul style="list-style-type: none"> - งานสวัสดิการ - งานพัฒนาชุมชน - งานส่งเสริมอาชีพและพัฒนาสตรี - งานสำรวจและจัดทำข้อมูล - งานสังคมสงเคราะห์ - งานสงเคราะห์ผู้ประสพภัย - งานพัฒนาคุณภาพชีวิตผู้สูงอายุฯลฯ 	

โครงสร้างส่วนการคลัง



ระดับ	1	2	3	4	5	6	ลูกจ้างประจำ (เดิม)	พนักงานจ้างตามภารกิจ	พนักงานจ้างผู้เชี่ยวชาญพิเศษ	พนักงานจ้างทั่วไป
จำนวน	-	-	-	-	-	-	-	3	-	-

โครงสร้างส่วนการศึกษา ศาสนา ฯ



ระดับ	1	2	3	4	5	6	ลูกจ้างประจำ(เดิม)	พนักงานจ้างตามภารกิจ	พนักงานจ้างผู้เชี่ยวชาญพิเศษ	พนักงานจ้างทั่วไป
จำนวน	-	-	-	-	-	-	-	4	-	1

11. ภาระค่าใช้จ่ายเกี่ยวกับค่าตอบแทน

การวิเคราะห์การกำหนดอัตราค่าจ้างเพิ่มของพนักงานจ้าง องค์การบริหารส่วนตำบลบ้านเพชร

ที่	ชื่อสายงาน	จำนวนทั้งหมด	จำนวนที่มีอยู่		กำลังคนที่ต้องการเพิ่ม				ภาระค่าใช้จ่ายที่เพิ่มขึ้น(2)				ค่าใช้จ่ายรวม(3)			
			จำนวนคน	จำนวนเงิน (1)	2552	2553	2554	2555	2552	2553	2554	2555	2552	2553	2554	2555
	สำนักปลัด อบต															
1	ผช.จนท.วิเคราะห์ ๑	1	1	95,280	-	-	-	-	4,560	4,560	4,560	4,680	99,840	104,400	108,960	113,640
2	ผช.จนท.บันทึกข้อมูล	1	-	-	+1	-	-	-	69,120	2,520	2,880	3,000	69,120	71,640	74,520	77,520
3	ผช.จนท.ระบบงานคอมพิวเตอร์	1	-	-	+1	-	-	-	69,120	2,520	2,880	3,000	69,120	71,640	74,520	77,520
4	ผช.จนท.ป้องกัน ๑	1	-	-	+1	-	-	-	69,120	2,520	2,880	3,000	69,120	71,640	74,520	77,520
5	พจน.ขับรถยนต์	1	1	77,520	-	-	-	-	3,000	3,000	3,240	3,480	80,520	83,520	86,760	90,240
6	พจน.ขับรถจักรกลขนาดเบา	1	1	69,120	-	-	-	-	2,520	2,880	3,000	3,000	71,640	74,520	77,520	80,520
7	คนงานทั่วไป	6	2	121,920	-	+4	-	-	-	243,840	-	-	121,920	365,760	365,760	365,760
8	ขาม	1	-	-	+1	-	-	-	60,960	-	-	-	60,960	60,960	60,960	60,960
	ส่วนการคลัง															
9	ผช.จนท.การเงินและบัญชี	1	1	69,120	-	-	-	-	2,520	2,880	3,000	3,000	71,640	74,520	77,520	80,520
10	ผช.จนท.พัสดุ	1	1	69,120	-	-	-	-	2,520	2,880	3,000	3,000	71,640	74,520	77,520	80,520
11	ผช.จนท.จัดเก็บรายได้	1	1	77,520	-	-	-	-	3,000	3,000	3,240	3,480	80,520	83,520	86,760	90,240
	ส่วนโยธา															
13	ผช.ช่างไฟฟ้า	1	-	-	+1	-	-	-	69,120	2,520	2,880	3,000	69,120	71,640	74,520	77,520
	ส่วนสวัสดิการสังคม															
14	ครูผู้ดูแลเด็ก(ภารกิจ)	5	4	298,080	-	+1	-	-	-	89,640	14,520	14,880	298,080	387,720	402,240	417,120
15	ครูผู้ดูแลเด็ก(ทั่วไป)	1	1	60,960	-	-	-	-	-	-	-	-	60,960	60,960	60,960	60,960
16	ผช.จพง.พัฒนาชุมชน	1	-	-	+1	-	-	-	77,640	3,960	4,320	3,840	77,640	81,600	85,920	89,760
	รวม	24	13	938,640	+6	+5	-	-	443,200	366,720	50,400	51,360	1,371,840	1,738,560	1,788,960	1,840,320

หมายเหตุ (1) จ่ายจริง (2) ประมาณการรายจ่าย คิดจากจำนวนเงินอัตราค่าตอบแทน และเงินเพิ่มปีละ 1 ขั้น

12. แนวทางการพัฒนาพนักงานจ้าง

พนักงานจ้างองค์การบริหารส่วนตำบลบ้านเพชร จะพึงปฏิบัติหน้าที่ด้วยความซื่อสัตย์ สุจริตอย่างเต็มกำลังความสามารถ ด้วยความรอบคอบ รวดเร็ว ขยันหมั่นเพียร โดยคำนึงถึงประโยชน์ของราชการและให้บริการประชาชนอย่างเสมอภาค

องค์การบริหารส่วนตำบลบ้านเพชร จะกำหนดแนวทางพัฒนาพนักงานจ้าง โดยการจัดทำแผนแม่บทการพัฒนาพนักงานจ้าง เพื่อเพิ่มพูนความรู้ ทักษะ ทักษะคิด มีคุณธรรม และจริยธรรม อันจะทำให้การปฏิบัติหน้าที่ของพนักงานจ้างเป็นไปอย่างมีประสิทธิภาพ โดยให้พนักงานจ้างทุกคนทุกตำแหน่งได้มีโอกาสที่ได้รับการพัฒนาในช่วงระยะเวลาตามแผนอัตรากำลังพนักงานจ้าง ปี ทั้งนี้ วิธีการพัฒนา อาจใช้วิธีการใดวิธีการหนึ่ง หรือหลายวิธีก็ได้ เช่น การประชุมนิเทศ การฝึกอบรม การศึกษาหรือดูงาน การประชุมเชิงปฏิบัติการ ฯลฯ เพื่อให้งานเป็นไปอย่างมีประสิทธิภาพและประสิทธิผลบังเกิดผลดีต่อประชาชนและท้องถิ่นต่อไป

13. ประกาศคุณธรรม จริยธรรมของพนักงานจ้าง

องค์การบริหารส่วนตำบลบ้านเพชร ได้ประกาศคุณธรรม จริยธรรมของพนักงานจ้าง

1. พนักงานจ้าง อบต.บ้านเพชร จะพึงปฏิบัติหน้าที่ด้วยความซื่อสัตย์ สุจริตและเที่ยงธรรม
2. พนักงานจ้าง อบต.บ้านเพชร จะพึงปฏิบัติหน้าที่ราชการด้วยความอดุสหาหะ เอาใจใส่ ระมัดระวังรักษาประโยชน์ของทางราชการ อย่างเต็มกำลัง ความสามารถ
3. พนักงานจ้าง อบต.บ้านเพชร จะพึงปฏิบัติตนต่อผู้ร่วมงานด้วยความสุภาพเรียบร้อย รักษาความสามัคคี และไม่กระทำการอย่างใดที่เป็นการกั่นแกล้งกัน
4. พนักงานจ้าง อบต.บ้านเพชร จะพึงต้อนรับ ให้ความสะดวก ให้ความเป็นธรรม และให้การสงเคราะห์ แก่ประชาชนผู้มาติดต่อราชการเกี่ยวกับหน้าที่ของตน โดยไม่ชักช้า และด้วยความสุภาพเรียบร้อย ไม่ดูหมิ่น เหยียดหยาม กดขี่หรือข่มเหง ประชาชน ผู้มาติดต่อราชการ



คำนำ

ปัจจุบันองค์การบริหารส่วนตำบลมีอำนาจหน้าที่เพิ่มมากขึ้นตามพระราชบัญญัติกำหนดแผนและขั้นตอนการกระจายอำนาจให้แก่องค์กรปกครองส่วนท้องถิ่นพ.ศ. 2542 และพระราชบัญญัติสภาตำบลและองค์การบริหารส่วนตำบล พ.ศ. 2537 แก้ไขเพิ่มเติมฉบับที่ 3 พ.ศ. 2542 และเพื่อให้การปฏิบัติราชการขององค์การบริหารส่วนตำบลมีความคล่องตัวเกิดประสิทธิภาพและประสิทธิผล ประกอบกับประกาศคณะกรรมการกลางพนักงานส่วนตำบล(ก.อบต.) เรื่อง มาตรฐานทั่วไปเกี่ยวกับพนักงานจ้าง ลงวันที่ 12 พฤษภาคม 2547 ข้อ 12 กำหนดให้คณะกรรมการพนักงานส่วนตำบล (ก.อบต.)จังหวัดกำหนดจำนวนพนักงานจ้าง และจัดทำเป็นกรอบอัตรากำลัง โดยความเห็นชอบของคณะกรรมการกลางพนักงานส่วนตำบล (ก.อบต.) และมติคณะกรรมการพนักงานส่วนตำบล(ก.อบต.จังหวัด) ครั้งที่ 6/2547 เมื่อวันที่ 28 มิถุนายน 2547 มีมติเห็นชอบกำหนดหลักเกณฑ์เกี่ยวกับพนักงานจ้างสำหรับองค์การบริหารส่วนตำบลขึ้น

องค์การบริหารส่วนตำบลบ้านเพชร จึงได้มีการวางแผนอัตรากำลังพนักงานจ้าง 4 ปี ขึ้น เพื่อให้การบริหารงานขององค์การบริหารส่วนตำบลให้เกิดประโยชน์ต่อประชาชน เกิดผลสัมฤทธิ์ ต่อภารกิจตามอำนาจหน้าที่ มีประสิทธิภาพ มีความคุ้มค่า สามารถลดขั้นตอนการปฏิบัติงาน การปฏิบัติภารกิจสามารถตอบสนองความต้องการของประชาชนได้เป็นอย่างดี

องค์การบริหารส่วนตำบลบ้านเพชร
กันยายน 2551

สารบัญ

เรื่อง	หน้า
1. หลักการและเหตุผล	1
2. วัตถุประสงค์	2
3. ขอบเขตและแนวทางในการจัดทำแผนอัตรากำลังพนักงานจ้าง ปี	2
4. สภาพปัญหาความต้องการของประชาชนในเขตองค์การบริหารส่วนตำบล	3-5
5. ภารกิจอำนาจหน้าที่ขององค์การบริหารส่วนตำบล	5-8
6. ภารกิจหลักและภารกิจรอง	8
7. สรุปปัญหาและแนวทางการกำหนดโครงสร้างส่วนราชการและกรอบอัตรากำลัง	8
8. โครงสร้างกำหนดส่วนราชการ	9-12
9. แผนภูมิโครงสร้างการแบ่งส่วนราชการตามแผนอัตรากำลัง 3 ปี (พ.ศ.2552 – 2554)	13-18
10. แผนอัตรากำลังพนักงานจ้าง 4 ปี (พ.ศ.2552-2555)	19-20
11. ภาระค่าใช้จ่ายเกี่ยวกับค่าจ้างและประโยชน์ตอบแทนอื่น	21
12. แนวทางการพัฒนาพนักงานจ้างขององค์การบริหารส่วนตำบล	22
13. ประกาศคุณธรรม จริยธรรมของพนักงานจ้าง	22

แผนอัตรากำลังพนักงานจ้าง 4 ปี
ประจำปีงบประมาณ พ.ศ.2552-2555
องค์การบริหารส่วนตำบลบ้านเพชร



องค์การบริหารส่วนตำบลบ้านเพชร
อำเภอบ้านเหนือจังหวัด จังหวัดอุตรดิตถ์

7. สรุปปัญหา และแนวทางในการกำหนดโครงสร้างส่วนราชการและกรอบอัตรากำลัง

องค์การบริหารส่วนตำบลบ้านเพชร คณะกรรมการกลางพนักงานส่วนตำบล(ก.อบต.) กำหนดให้เป็นขนาดเล็ก โดยกำหนดโครงสร้างการแบ่งส่วนราชการออกเป็น 3 ส่วน ได้แก่ ส่วนสำนักปลัด องค์การบริหารส่วนตำบล ส่วนการคลัง ส่วนโยธา กำหนดให้มีกรอบอัตรากำลังทั้งสิ้น 3 อัตรากำลัง โดย ก.ท.(เดิม) กำหนดตำแหน่งในสายงานไว้เพียง 18 สายงาน ทำให้้องค์การบริหารส่วนตำบลบ้านเพชร ไม่สามารถกำหนดตำแหน่งต่างๆ เพิ่มใหม่ได้ตามความจำเป็นที่จะต้องใช้บุคคลที่มีความรู้ความสามารถด้านอื่นๆ นอกเหนือจากตำแหน่งที่กำหนดไว้ เพื่อให้แก้ไขปัญหาของประชาชนในเขตตำบลบ้านเพชร ดังนั้น จึงต้องมีการกำหนดโครงสร้างและกำหนดกรอบอัตรากำลังใหม่ โดยให้สอดคล้องกับภารกิจและอำนาจหน้าที่ สามารถแก้ไขปัญหาขององค์การบริหารส่วนตำบล ได้อย่างมีประสิทธิภาพยิ่งขึ้น

8. โครงสร้างการกำหนดส่วนราชการ

8.1 โครงสร้าง

จากการที่องค์การบริหารส่วนตำบล ได้กำหนดภารกิจหลักและภารกิจรองที่จะดำเนินการดังกล่าว โดยองค์การบริหารส่วนตำบล กำหนดตำแหน่งของพนักงานส่วนตำบลให้ตรงกับภารกิจดังกล่าว และในระยะแรกการกำหนดโครงสร้างส่วนราชการที่จะรองรับการดำเนินการตามภารกิจนั้น อาจกำหนดเป็นภารกิจอยู่ในงาน หรือกำหนดเป็นฝ่าย และในระยะต่อไป เมื่อมีการดำเนินการตามภารกิจนั้น และองค์การบริหารส่วนตำบล พิจารณาเห็นว่า ภารกิจนั้นมีปริมาณงานมากพอที่จะพิจารณาตั้งเป็นส่วนต่อไป ดังนี้

โครงสร้างตามแผนอัตราค่าจ้างปัจจุบัน	โครงสร้างตามแผนอัตราค่าจ้างใหม่	หมายเหตุ
<p>1. สำนักงานปลัด อบต.</p>	<p>1. สำนักงานปลัด อบต.</p> <p>1.2 <u>ฝ่ายบริหารทั่วไป</u></p> <ul style="list-style-type: none"> - งานสารบรรณ - งานบริหารงานบุคคล - งานเลือกตั้งและทะเบียนข้อมูล - งานตรวจสอบภายใน <p>1.3 <u>ฝ่ายนโยบายและแผน</u></p> <ul style="list-style-type: none"> - งานนโยบายและแผน - งานวิชาการ - งานข้อมูลและประชาสัมพันธ์ - งานงบประมาณ <p>1.3 <u>ฝ่ายกฎหมายและคดี</u></p> <ul style="list-style-type: none"> - งานกฎหมายและคดี - งานร้องเรียนร้องทุกข์และอุทธรณ์ - งานข้อบัญญัติและระเบียบ <p>1.4 <u>ฝ่ายป้องกันและบรรเทาสาธารณภัย</u></p> <ul style="list-style-type: none"> - งานอำนวยการ - งานป้องกัน - งานฟื้นฟู <p>1.5 <u>งานกิจการสภา อบต.</u></p> <ul style="list-style-type: none"> - งานระเบียบข้อบังคับประชุม - งานการประชุม - งานอำนวยการและประสานงาน 	

โครงสร้างตามแผนอัตรากำลังปัจจุบัน	โครงสร้างตามแผนอัตรากำลังใหม่	หมายเหตุ
<p>2. ส่วนการคลัง</p>	<p>2. ส่วนการคลัง</p> <p><u>2.1 ฝ่ายการเงิน</u></p> <ul style="list-style-type: none"> - งานการเงิน - งานรับเงินเบิกจ่ายเงิน - งานจัดทำฎีกาเบิกจ่ายเงิน - งานเก็บรักษาเงิน <p><u>2.2 ฝ่ายบัญชี</u></p> <ul style="list-style-type: none"> - งานการบัญชี - งานทะเบียนการคุมเบิกจ่ายเงิน - งานงบการเงินและงบทดลอง - งานแสดงฐานะทางการเงิน <p><u>2.3 ฝ่ายพัฒนาและจัดเก็บรายได้</u></p> <ul style="list-style-type: none"> - งานภาษีอากร ค่าธรรมเนียมและค่าเช่า - งานพัฒนารายได้ - งานควบคุมกิจการค้าและค่าปรับ - งานทะเบียนควบคุมและเร่งรัดรายได้ <p><u>2.4 ฝ่ายทะเบียนทรัพย์สินและพัสดุ</u></p> <ul style="list-style-type: none"> - งานทะเบียนทรัพย์สินและแผนที่ภาษี - งานพัสดุ - งานทะเบียนเบิกจ่ายวัสดุครุภัณฑ์ 	

โครงสร้างตามแผนอัตรากำลังปัจจุบัน	โครงสร้างตามแผนอัตรากำลังใหม่	หมายเหตุ
<p>3. ส่วนโยธา</p>	<p>3. ส่วนโยธา</p> <p>3.1 ฝ่ายก่อสร้าง</p> <ul style="list-style-type: none"> - งานก่อสร้างและบูรณะถนน - งานก่อสร้างสะพาน เขื่อน ทดน้ำ - งานข้อมูลก่อสร้าง <p>3.2 ฝ่ายออกแบบและควบคุมอาคาร</p> <ul style="list-style-type: none"> - งานประเมินราคา - งานควบคุมการก่อสร้างอาคาร - งานออกแบบและบริการข้อมูล <p>3.3 ฝ่ายประสานสาธารณูปโภค</p> <ul style="list-style-type: none"> - งานประสานกิจการประปา - งานไฟฟ้าสาธารณะ - งานระบายน้ำ <p>3.4 ฝ่ายผังเมือง</p> <ul style="list-style-type: none"> - งานสำรวจและแผนที่ - งานวางผังพัฒนาเมือง - งานควบคุมทางผังเมือง 	
<p>4. ส่วนสาธารณสุขและสิ่งแวดล้อม</p>	<p>4. ส่วนสาธารณสุขและสิ่งแวดล้อม</p> <p>4.1 ฝ่ายอนามัยและสิ่งแวดล้อม</p> <ul style="list-style-type: none"> - งานสุขาภิบาลทั่วไป - งานสุขาภิบาลอาหารและสถานประกอบการ - งานควบคุมและจัดการคุณภาพสิ่งแวดล้อม - งาน <p>4.2 ฝ่ายส่งเสริมสุขภาพและสาธารณสุข</p> <ul style="list-style-type: none"> - งานอนามัยชุมชน - งานป้องกันยาเสพติด - งานสุศึกษาและควบคุมโรคติดต่อ <p>4.3 ฝ่ายรักษาความสะอาด</p> <ul style="list-style-type: none"> - งานรักษาความสะอาด - งานกำจัดขยะและน้ำเสีย - งานส่งเสริมและเผยแพร่ 	

โครงสร้างตามแผนอัตรากำลังปัจจุบัน	โครงสร้างตามแผนอัตรากำลังใหม่	หมายเหตุ
<p>5. ส่วนการศึกษา ศาสนา วัฒนธรรมและสวัสดิการสังคม</p> <p>6. ส่วนส่งเสริมการเกษตร</p>	<p>5 ส่วนการศึกษา ศาสนา และวัฒนธรรมและสวัสดิการ</p> <p>5.1 ฝ่ายส่งเสริมกิจการโรงเรียน</p> <ul style="list-style-type: none"> - งานข้อมูล - งานประสานกิจกรรม - งานส่งเสริมการศึกษา <p>5.2 ฝ่ายศูนย์พัฒนาเด็กเล็ก</p> <ul style="list-style-type: none"> - งานข้อมูลพัฒนาการเด็ก - งานวิชาการและส่งเสริมพัฒนาการเด็ก - งานกิจกรรมศูนย์พัฒนาเด็กเล็ก - งานติดตามและประเมินผล <p>5.3 ฝ่ายสวัสดิการและพัฒนาชุมชน</p> <ul style="list-style-type: none"> - งานศูนย์เยาวชน - งานการกีฬา - งานฝึกอบรมพัฒนาการ - งานศูนย์วัฒนธรรม <p>5.4 ฝ่ายสังคมสงเคราะห์</p> <ul style="list-style-type: none"> - งานสงเคราะห์เด็ก สตรี คนชราและผู้พิการ - งานส่งเสริมสุขภาพ - งานข้อมูล <p>5.5 ฝ่ายส่งเสริมอาชีพและพัฒนาสตรี</p> <ul style="list-style-type: none"> - งานฝึกอบรมอาชีพ - งานพัฒนาศักยภาพกลุ่ม - งานส่งเสริมทุนกลุ่มอาชีพดำเนินการ <p>6. ส่วนส่งเสริมการเกษตร</p> <p>6.1 ฝ่ายส่งเสริมการเกษตร</p> <ul style="list-style-type: none"> - งานวิชาการเกษตร - งานเทคโนโลยีทางการเกษตร - งานส่งเสริมการเกษตร <p>6.2 ฝ่ายส่งเสริมปศุสัตว์</p> <ul style="list-style-type: none"> - งานข้อมูลวิชาการ - งานบำบัดน้ำเสีย - งานควบคุมและป้องกันโรคระบาด 	

8.2 การวิเคราะห์การกำหนดตำแหน่ง

ส่วนราชการ	กรอบ อัตรากำลัง เดิม	กรอบอัตรากำลังใหม่			เพิ่ม/ลด			หมายเหตุ
		2546	2547	2548	2546	2547	2548	
ส่วนสาธารณสุข	-	-	-	-	-	-	-	
นักบริหารงานสาธารณสุขและสิ่งแวดล้อม 6	-	-	-	-	-	-	-	
ลูกจ้างชั่วคราวผู้ช่วยเจ้าหน้าที่ธุรการ	-	-	-	-	-	-	-	
ลูกจ้างชั่วคราวพนักงานขับรถยนต์	-	-	-	-	-	-	-	
ลูกจ้างชั่วคราวคนงานประจำรถขยะ	-	-	-	-	--	-	-	
ส่วนการศึกษา ศาสนา และวัฒนธรรม	-	-	-	-	-	-	-	
นักบริหารงานการศึกษา 6	-	-	-	-	-	-	-	
ลูกจ้างชั่วคราวผู้ช่วยเจ้าหน้าที่ธุรการ	-	-	-	-	-	-	-	
ลูกจ้างชั่วคราว ผู้ช่วยครูผู้ดูแลเด็ก	5	5	5	5	-	-	-	
ส่วนส่งเสริมการเกษตร	-	-	-	-	-	-	-	
นักบริหารงานเกษตร 6	-	-	-	-	-	-	-	
นักวิชาการเกษตร 3 - 5	-	-	-	-	-	-	-	
เจ้าหน้าที่ธุรการ 1 - 3	-	-	-	-	-	-	-	
ส่วนสวัสดิการสังคม	-	-	-	-	-	-	-	
นักบริหารงานสวัสดิการสังคม 6	-	-	-	-	-	-	-	
นักสังคมสงเคราะห์ 3 - 5	-	-	-	-	-	-	-	
เจ้าพนักงานพัฒนาชุมชน 2 - 4	-	-	-	-	-	-	-	
เจ้าหน้าที่ศูนย์เยาวชน 1 - 3	-	-	-	-	-	-	-	
รวม	13	13	18	22	-	+5	+4	

9. ภาระค่าใช้จ่ายเกี่ยวกับเงินเดือนและประโยชน์ตอบแทนอื่น

การวิเคราะห์การกำหนดอัตรากำลังเพิ่มของพนักงานส่วนตำบลองค์การบริหารส่วนตำบลบ้านเพชร

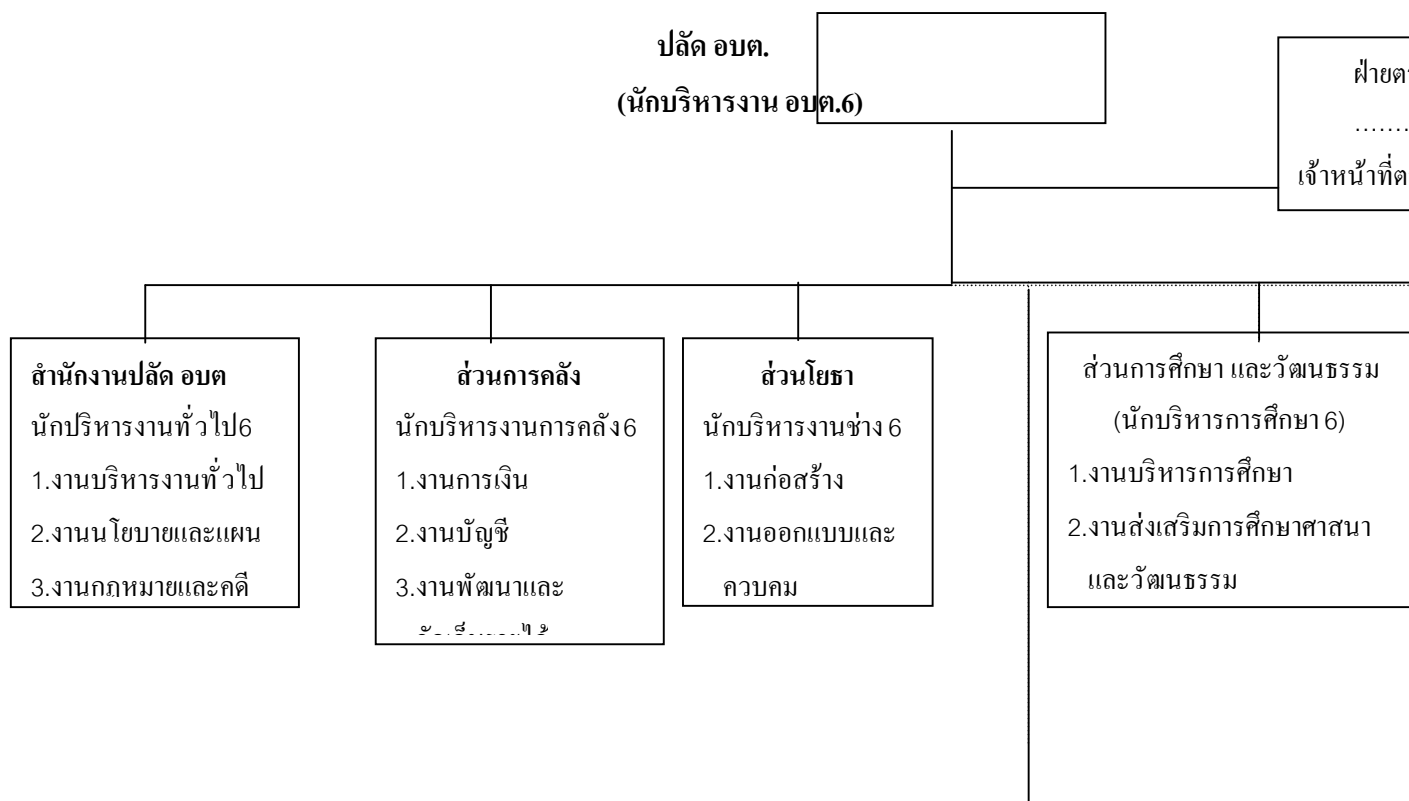
ที่	ชื่อสายงาน	ระดับตำแหน่ง	จำนวนทั้งหมด	จำนวนที่มีอยู่		กำลังคนที่ต้องการเพิ่ม (+) / ลด (-)			ภาระค่า	
				จำนวนคน	จำนวนเงิน	2546	2547	2548	2546	2547
นักบริหารงานองค์การบริหารส่วนตำบล 6										
	นักบริหารงานอบต.5(จนท.บริหารงานทั่วไป 5)	5	1	1	114,720	-	-	-	-	
สำนักงานปลัด อบต.										
	นักบริหารงาน อบต.(จนท.บริหารงานทั่วไป5)	-	-	-	-	-	-	-	-	
	เจ้าหน้าที่วิเคราะห์นโยบายและแผน 3 – 5	3-5	-	-	-	-	+1	-	-	70
	เจ้าหน้าที่ป้องกันและสาธารณสุข 1 – 3	1-3	-	-	-	-	-	+1	-	
	เจ้าหน้าที่บันทึกข้อมูล 1 – 3	1-3	-	-	-	-	+1	-	-	40
	เจ้าหน้าที่ธุรการ 1 – 3	1-3	-	-	-	-	+1	-	-	40
	ลูกจ้างประจำนักการ (เจ้าหน้าที่ธุรการ)	-	1	1	49,200	-	-	-	-	
	ลูกจ้างประจำคนงานทั่วไป	-	-	-	-	-	+1	-	-	40
	ลูกจ้างชั่วคราวผู้ช่วยเจ้าหน้าที่ธุรการ	-	1	1	49,200	-	-	-	-	
	ลูกจ้างชั่วคราวนักการภารโรง	-	1	1	49,200	-	-	-	-	
	ลูกจ้างชั่วคราวผู้ช่วยเจ้าหน้าที่บันทึกข้อมูล	-	-	-	-	-	-	+1	-	
ส่วนการคลัง										
	นักบริหารงานการคลัง 4	4	1	1	90,960	-	-	-	-	
	เจ้าหน้าที่พัสดุ 1 – 3	1-3	-	-	-	-	-	+1	-	
	ลูกจ้างชั่วคราวผู้ช่วยเจ้าหน้าที่จัดเก็บรายได้	-	1	1	49,200	-	-	-	-	
	ลูกจ้างชั่วคราวผู้ช่วยจนท.การเงินและบัญชี	-	1	1	56,400	-	-	-	-	
ส่วนโยธา										
	นักบริหารงานช่าง 4	4	1	1	98,250	-	-	-	-	
ที่	ชื่อสายงาน	ระดับตำแหน่ง	จำนวนทั้งหมด	จำนวนที่มีอยู่		กำลังคนที่ต้องการเพิ่ม(+)/ลด (-)			ภาระค่า	
	นายช่างโยธา 2 – 4	2-4	-	-	-	-	-	+1	-	
	ลูกจ้างชั่วคราวผู้ช่วยช่างโยธา	-	-	-	-	-	+1	-	-	40
ส่วนสาธารณสุข										
	นักบริหารงานสาธารณสุขและสิ่งแวดล้อม 6	6	-	-	-	-	-	-	-	
	ลูกจ้างชั่วคราวผู้ช่วยเจ้าหน้าที่ธุรการ	-	-	-	-	-	-	-	-	
	ลูกจ้างชั่วคราวพนักงานขับรถ	-	-	-	-	-	-	-	-	
	ลูกจ้างชั่วคราวคนงานประจำรถขยะ	-	-	-	-	-	-	-	-	
ส่วนการศึกษา ศาสนา และวัฒนธรรม										

นักบริหารงานการศึกษา 6	6	-	-	-	-	-	-	-	-	-
ลูกจ้างชั่วคราวผู้ช่วยเจ้าหน้าที่ธุรการ	-	-	-	-	-	-	-	-	-	-
ลูกจ้างชั่วคราวผู้ช่วยครูผู้ดูแลเด็ก	-	5	5	246,000	-	-	-	-	-	-
ส่วนส่งเสริมการเกษตร										
นักบริหารงานเกษตร 6	6	-	-	-	-	-	-	-	-	-
นักวิชาการเกษตร 3 – 5	3-5	-	-	-	-	-	-	-	-	-
เจ้าหน้าที่ธุรการ 1 - 3	1-3	-	-	-	-	-	-	-	-	-
ส่วนสวัสดิการสังคม										
นักบริหารงานสวัสดิการสังคม 6	6	-	-	-	-	-	-	-	-	-
นักสังคมสงเคราะห์ 3-5	3-5	-	-	-	-	-	-	-	-	-
เจ้าพนักงานพัฒนาชุมชน 2 – 4	2-4	-	-	-	-	-	-	-	-	-
เจ้าหน้าที่ศูนย์เยาวชน 1 - 3	1-3	-	-	-	-	-	-	-	-	-
รวม	-	13	13	803,160	-	+5	+4	-	-	27

หมายเหตุ ประมาณการรายจ่าย รวมกับประโยชน์ตอบแทนอื่นแล้วต้องไม่เกินร้อยละ 40

10. แผนภูมิโครงสร้างการแบ่งส่วนราชการตามแผนอัตรากำลัง 3 ปี

โครงสร้างส่วนราชการ อบต. กรณี อบต. ระดับ 6



4.งานเทคนิค

3.งานผังเมือง

3.งานกิจการโรงเรียน ฯลฯ

4.งานควบคุมและการจัดการคุณภาพสิ่ง

5.งานส่งเสริมการท่องเที่ยว
แวดล้อม

4.งานทะเบียนและทรัพย์สิน 4.งานประสานสาธารณูปโภค

6.งานป้องกันและบรรเทาสาธารณภัย และพัสดุฯลฯ

5.งานควบคุมโรค

หมายเหตุ

ส่วนราชการต้องมี

ส่วนราชการที่อาจมีเพิ่มเติม

งาน..ที่อยู่นอกห้องสี่เหลี่ยม
คือส่วนราชการ (ที่เรียกชื่อเป็นงาน)
ที่อาจมีเพิ่มเติม

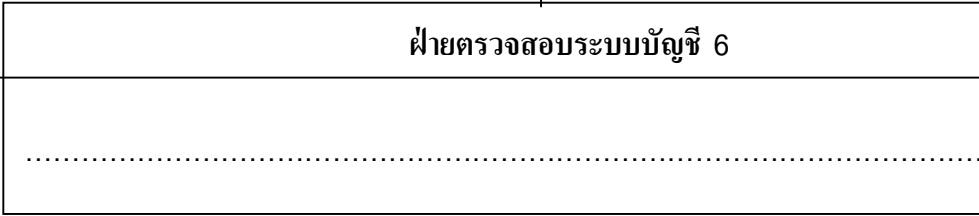
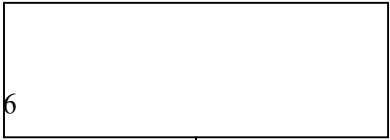
ส่วนส่งเสริมการเกษตร
นักบริหารงานการเกษตร 6
1.งานส่งเสริมการเกษตร
2.งานส่งเสริมปศุสัตว์

ส่วนสวัสดิการสังคม
นักบริหารงานสวัสดิการสังคม 6
1.งานสวัสดิการพัฒนาชุมชน
2.งานสังคมสงเคราะห์
3.งานส่งเสริมอาชีพพัฒนาสตรี

หัวหน้า
1.ง
2.ง
3.ง

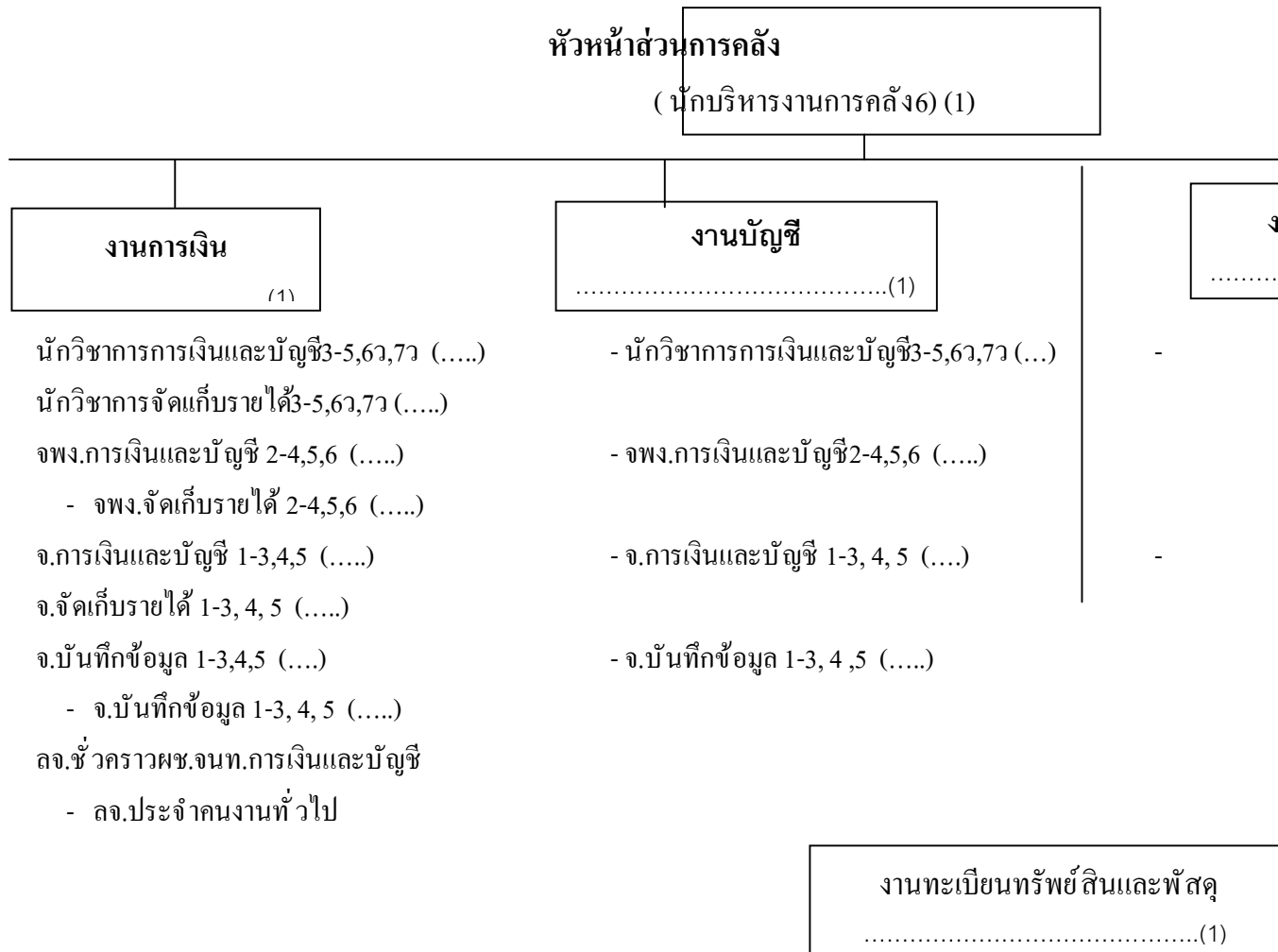
โครงสร้างส่วนราชการ อบต.

ปลัด อบต.
นักบริหารงาน อบต. 6



ระดับ	7	7ว	6	6ว	5	4	3	2	1	ลูกจ้างประจำ	ลูกจ้างชั่วคราว
จำนวน					1						

โครงสร้างส่วนการคลัง



- จพง.พัสดุ 2-4,5,6 (.....)

- จ.พัสดุ 1-3,4,5 (.....)

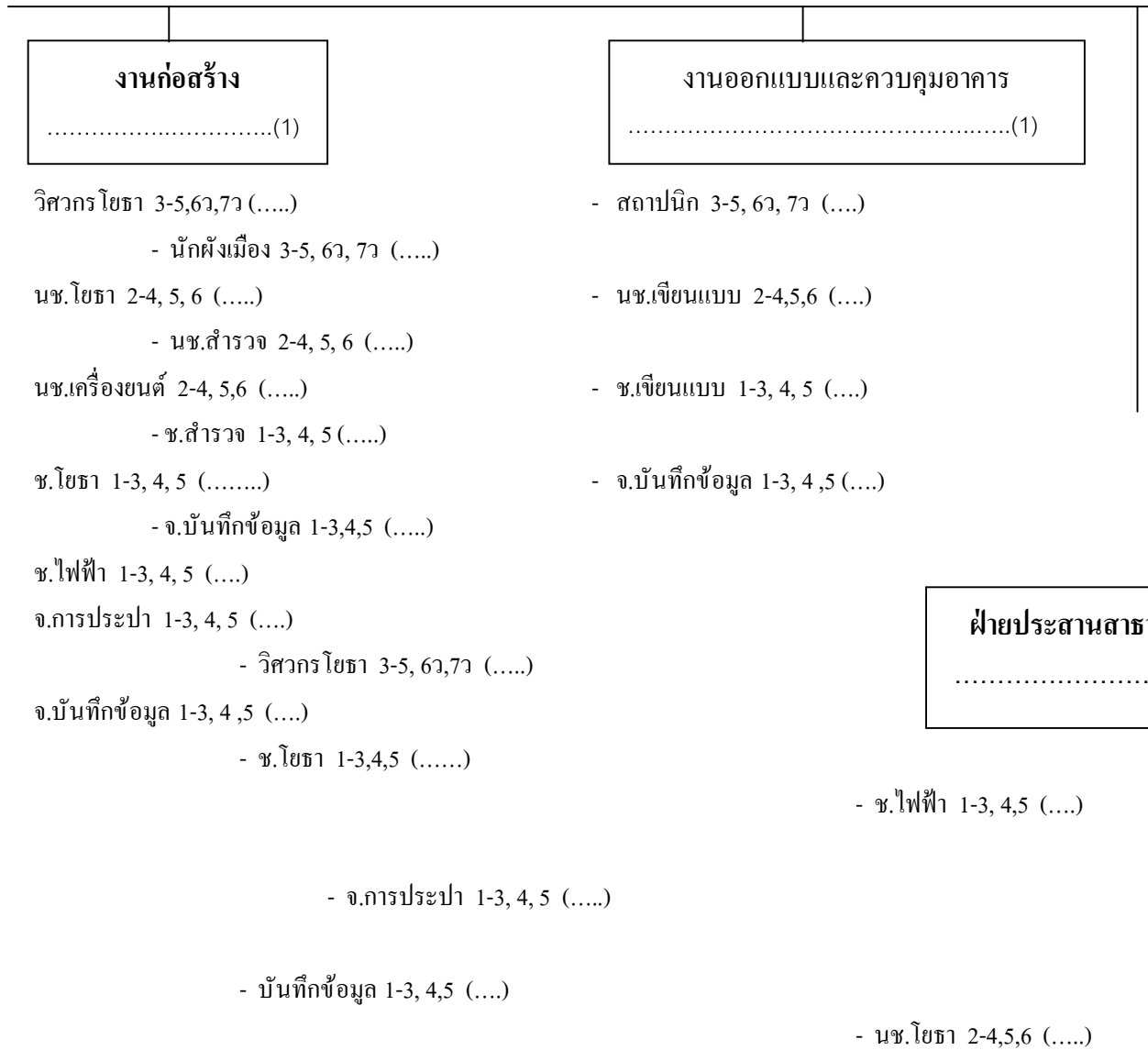
- จ.บันทึกข้อมูล 1-3,4,5 (.....)

ระดับ	7	7ว	6	6ว	5	4	3	2	1	ลูกจ้างประจำ	ลูกจ้างชั่วคราว
จำนวน											

โครงสร้างส่วนโยธา

--

หัวหน้าส่วนโยธา
(นักบริหารงานช่าง 6) (1)



ระดับ	7	7ว	6	6ว	5	4	3	2	1	ลูกจ้างประจำ	ลูกจ้างชั่วคราว
จำนวน											

โครงสร้างส่วนการศึกษา ศาสนา วัฒนธรรม

หัวหน้าส่วนการศึกษา ศาสนา วัฒนธรรม
(นักบริหารงานการศึกษา 6) (1)

(งาน) บริหารการศึกษา
.....(1)

งานส่งเสริมการศึกษา ศาสนา และวัฒนธรรม
.....(1)

- นว.การศึกษา 3-5, 6ว, 7ว (.....)
 - นว.การศึกษา 3-5,6ว,7ว (.....)
- จพง.ธุรการ 2-4,5,6 (.....)
 - จพง. ธุรการ 2-4, 5, 6 พ.....)
- จ.ธุรการ 1-3, 4,5 (.....)
 - จ.ธุรการ 1-3, 4, 5 (.....)
- จ.บันทึกข้อมูล 1-3, 4, 5 (.....)
- จ.บันทึกข้อมูล 1-3, 4, 5 (.....)
 - ลจ.ชั่วคราว ผช.จ.ธุรการ
 - ลจ.ชั่วคราว ผช.ครูผู้ดูแลเด็ก

- นว.การศึกษา 3-5, 6ว,7ว (.....)
- บรรณารักษ์ 3-5, 6ว,7ว (.....)
- จพง.ห้องสมุด 2-4, 5, 6 (.....)
- จพง. ธุรการ 2-4, 5, 6 (.....)
- จ.บันทึกข้อมูล 1-3, 4, 5 (....)

ระดับ	7	7ว	6	6ว	5	4	3	2	1	ลูกจ้างประจำ	ลูกจ้างชั่วคราว
จำนวน											

โครงสร้างส่วนส่งเสริมการเกษตร

หัวหน้าส่วนส่งเสริมการเกษตร
(จัดบริหารงานเกษตร 6) (1)

(งาน)ส่งเสริมการเกษตร

(1)

- นว.การเกษตร 3-5, 6ว, 7ว (.....)
 - นว.การเกษตร 3-5, 6ว, 7ว (.....)

- จพง.ธุรการ 2-4, 5, 6 (.....)
 - สัตวแพทย์ 2-4, 5, 6 (.....)
- จ.ธุรการ 1-3, 4, 5 (.....)
 - จ.ธุรการ 1-3, 4, 5 (.....)
- จ.บันทึกข้อมูล 1-3, 4, 5 (.....)
 - จ.บันทึกข้อมูล 1-3, 4, 5 (.....)

ระดับ	7	7ว	6	6ว	5	4	3	2	1	ลูกจ้างประจำ	ลูกจ้างชั่วคราว
จำนวน											

โครงสร้างส่วนสาธารณสุขและสิ่งแวดล้อม

หัวหน้าส่วนสาธารณสุขและสิ่งแวดล้อม
(นักบริหารงานสาธารณสุขและสิ่งแวดล้อม 6) (1)

งานอนามัยและสิ่งแวดล้อม
.....(1)

- นว.สุขาภิบาล 3-5, 6ว, 7ว (.....)
- (....) - พยาบาลวิชาชีพ 3-5, 6ว, 7ว (...)
- จพง.ส่งเสริมสุขภาพ 2-4, 5, 6 (....) - พยาบาลเทคนิค 1-3, 4, 5 (....)
- จ.สุขาภิบาล 1-3, 4, 5 (.....)
- จพง.ส่งเสริมสุขภาพ 2-4, 5, 6 (.....)
- จ.บันทึกข้อมูล 1-3, 4, 5 (.....)

งานส่งเสริมสุขภาพและสาธารณสุข
.....(1)

- นว.สุขาภิบาล 3-5, 6ว, 7ว (.....)
- จ.สุขาภิบาล 1-3, 4, 5 (.....)
- จ.บันทึกข้อมูล 1-3, 4, 5 (.....)

งานรักษาความสะอาด
.....(1)

- นว.สุขาภิบาล 3-5, 6ว, 7ว
- จพง.สุขาภิบาล 2-4, 5, 6 (....)
- จ.สุขาภิบาล 1-3, 4, 5 (.....)
- จ.บันทึกข้อมูล 1-3, 4, 5

งานควบคุมและจัดการคุณภาพสิ่งแวดล้อม
.....(1)

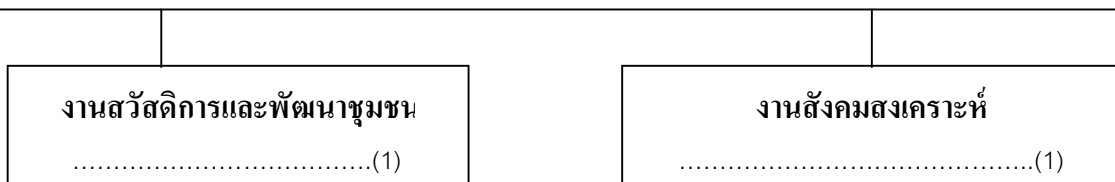
งานบริการ
.....

- นว.สาขาภิบาล 3-5, 6ว, 7ว (.....) -
- พยาบาลวิชาชีพ 3-5, 6ว, 7ว (.....)
- นว.ส่งเสริมสุขภาพ 3-5, 6ว, 7ว (.....) -
- พยาบาลเทคนิค 1-3, 4, 5 (.....)
- จพง. สาขาภิบาล 2-4, 5, 6 (.....) -
- จพง. ส่งเสริมสุขภาพ 2-4, 5, 6 (.....)
- จ.สาขาภิบาล 1-3, 4, 5 (.....) -
- จ.บันทึกข้อมูล 1-3, 4, 5 (.....)

ระดับ	7	7ว	6	6ว	5	4	3	2	1	ลูกจ้างประจำ	ลูกจ้างชั่วคราว
จำนวน											

โครงสร้างส่วนสวัสดิการสังคม

หัวหน้าส่วนสวัสดิการสังคม
(นักบริหารสวัสดิการสังคม 6) (1)



- | | |
|---------------------------------------------------------------------------------------------------------------------------------------------------------------------------------------------------------------------------------------------------------------------------------------------------------------------------------------------------------------------------------------------------------------------------------------------------------------------------------------------------------------------------------------------------------------------------|---------------------------------------------------------------------------------------------------------------------------------------------------------------------------------------------------------------------------|
| <ul style="list-style-type: none"> - นักพัฒนาชุมชน 3-5, 6ว, 7ว (.....) - นักพัฒนาชุมชน 3-5, 6ว, 7ว (....) - จพง.พัฒนาชุมชน 2-4, 5, 6 (.....) <ul style="list-style-type: none"> - จพง. พัฒนาชุมชน 2-4, 5,6 (....) - จ.พัฒนาชุมชน 1-3, 4, 5 (....) <ul style="list-style-type: none"> - จ.พัฒนาชุมชน 1-3, 4, 5 (.....) - จ. ศูนย์เยาวชน 1-3, 4, 5 (.....) <ul style="list-style-type: none"> - จ ศูนย์เยาวชน 1-3, 4, 5 (....) | <ul style="list-style-type: none"> - นักสังคมสงเคราะห์ 3-5, 6ว, 7ว (.....) - จพง. พัฒนาชุมชน 2-4, 5, 6 (....) - จ.พัฒนาชุมชน 1-3, 4, 5 (....) - จ.บันทึกข้อมูล 1-3, 4, 5 (....) |
|---------------------------------------------------------------------------------------------------------------------------------------------------------------------------------------------------------------------------------------------------------------------------------------------------------------------------------------------------------------------------------------------------------------------------------------------------------------------------------------------------------------------------------------------------------------------------|---------------------------------------------------------------------------------------------------------------------------------------------------------------------------------------------------------------------------|

ระดับ	7	7ว	6	6ว	5	4	3	2	1	ลูกจ้างประจำ	ลูกจ้างชั่วคราว
จำนวน											

บัญชีแสดงการจัดคนลงสู่ตำแหน่งกรอบอัตรากำลังใหม่
องค์การบริหารส่วนตำบลบ้านเพชร

ลำดับ	ชื่อ - สกุล	คุณวุฒิ	กรอบอัตรากำลังเดิม			กรอบอัตรากำลังใหม่	
			เลขที่ตำแหน่ง	ตำแหน่ง	ระดับ	เลขที่ตำแหน่ง	ตำแหน่ง
1	นายศุภชัย ชาญวิจิตร	ปริญญาตรี	01-0-001	เจ้าหน้าที่บริหารงานทั่วไป (ปลัดองค์การบริหารส่วนตำบล)	5	01-0168-001	เจ้าหน้าที่บริหารงานทั่วไป (ปลัดองค์การบริหารส่วนตำบล)
2	นางจิราพร ฤทธิรักษา	ปวท.	02-0-001	เจ้าหน้าที่บริการการเงินและบัญชี (หัวหน้าส่วนการคลัง)	4	01-0367-008	เจ้าหน้าที่บริการการเงินและบัญชี (หัวหน้าส่วนการคลัง)
3	นายสุวัฒน์ เชื้อพุทธ	ปวส.สำรวจ	03-0-001	เจ้าหน้าที่บริหารงานช่าง (หัวหน้าส่วนโยธา)	4	01-0467-014	เจ้าหน้าที่บริหารงานช่าง (หัวหน้าส่วนโยธา)

บัญชีแสดงการจัดคนลงสู่ตำแหน่งกรอบอัตรากำลังใหม่
องค์การบริหารส่วนตำบลบ้านเพชร

ลำดับ	ชื่อ - สกุล	คุณวุฒิ	กรอบอัตรากำลังเดิม			กรอบอัตรากำลังใหม่	
			เลขที่ตำแหน่ง	ตำแหน่ง	ระดับ	เลขที่ตำแหน่ง	ตำแหน่ง
4	นางสาวรุ่งนภา กลิ่นศรีสุข	ปวส.	-	ลจ.ประจำ นักการ(ทำหน้าที่ธุรการ)	-	-	ลจ.ประจำ นักการ(พ
5	นายสมศรี อุทัยชัย	ม.3	-	ลจ.ชั่วคราว นักการภารโรง	-	-	ลจ.ชั่วคราว นักก
6	นางสาวทิพวรรณ เจริญตะคุ	ปริญญาตรี	-	ลจ.ชั่วคราว พ.ช. จนท.จัดเก็บรายได้	-	-	ลจ.ชั่วคราว พ.ช. รายได้
7	นางสาวไพโรรินทร์ เหล็กจิน	ปริญญาตรี	-	ลจ.ชั่วคราว พ.ช. จนท.ธุรการ	-	-	ลจ.ชั่วคราว พ.ช. จ
8	นางประสิทธิ์ อยู่ภักดิ์	ม. 6	-	ลจ.ชั่วคราว พ.ช.ครูผู้ดูแลเด็ก	-	-	ลจ.ชั่วคราว พ.ช.ค
9	นางหนูพิศ ชำบ่าหนึ่ง	ม. 6	-	ลจ.ชั่วคราว พ.ช.ครูผู้ดูแลเด็ก	-	-	ลจ.ชั่วคราว พ.ช.ค
10	นางเต๋า ชีตพวง	ม. 6	-	ลจ.ชั่วคราว พ.ช.ครูผู้ดูแลเด็ก	-	-	ลจ.ชั่วคราว พ.ช.ค
11	นางถวิล ประดับหิน	ม. 3	-	ลจ.ชั่วคราว พ.ช.ครูผู้ดูแลเด็ก	-	-	ลจ.ชั่วคราว พ.ช.ค
12	นางศิริภรณ์ มีชำนาญ	ม. 6	-	ลจ.ชั่วคราว พ.ช.ครูผู้ดูแลเด็ก	-	-	ลจ.ชั่วคราว พ.ช.ค

11. แนวทางการพัฒนาพนักงานส่วนตำบล

พนักงานส่วนตำบลรองการบริหารส่วนตำบลบ้านเพชร จะพึงปฏิบัติหน้าที่ด้วยความซื่อสัตย์ สุจริตอย่างเต็มกำลังความสามารถ ด้วยความรอบคอบ รวดเร็ว ขยันหมั่นเพียร โดยคำนึงถึงประโยชน์ของ ราชการและให้บริการประชาชนอย่างเสมอภาค

องค์การบริหารส่วนตำบลบ้านเพชร จะกำหนดแนวทางพัฒนาพนักงานส่วนตำบล

โดยการจัดทำแผนแม่บทการพัฒนาพนักงานส่วนตำบล เพื่อเพิ่มพูนความรู้ ทักษะ ทักษะ ทักษะ ทักษะ ทักษะ ทักษะ

และจริยธรรม อันจะทำให้การปฏิบัติหน้าที่ของพนักงานส่วนตำบลเป็นไปอย่างมีประสิทธิภาพ โดยให้

พนักงานส่วนตำบล ทุกคน ทุกตำแหน่งได้มีโอกาสที่จะได้รับการพัฒนาภายในช่วงระยะเวลาตามแผน

อัตราค่าจ้าง 3 ปี ทั้งนี้ วิธีการพัฒนา อาจใช้วิธีการใดวิธีการหนึ่ง หรือหลายวิธีก็ได้ เช่น การปฐมนิเทศ

การฝึกอบรม การศึกษาหรือดูงาน การประชุมเชิงปฏิบัติการ ฯลฯ ประกอบในการพัฒนาพนักงานส่วน

ตำบล เพื่อให้งานเป็นไปอย่างมีประสิทธิภาพและประสิทธิผล บังเกิดผลดีต่อประชาชนและท้องถิ่นต่อไป

12. ประกาศคุณภาพจริยธรรมของพนักงานส่วนตำบล

องค์การบริหารส่วนตำบลบ้านเพชร ได้ประกาศคุณภาพ จริยธรรมของพนักงานส่วนตำบล

และลูกจ้าง ดังนี้

1. พนักงานส่วนตำบลบ้านเพชร จะพึงปฏิบัติหน้าที่ด้วยความซื่อสัตย์ สุจริตและเที่ยงธรรม

2. พนักงานส่วนตำบลบ้านเพชร จะพึงปฏิบัติหน้าที่ราชการด้วยความอดุสาหะ เอาใจใส่

ระมัดระวังรักษาประโยชน์ของทางราชการ อย่างเต็มกำลัง ความสามารถ

3. พนักงานส่วนตำบลบ้านเพชร จะพึงปฏิบัติตน ต่อ ผู้ร่วมงาน ด้วยความสุภาพเรียบร้อย

รักษาความสามัคคี และไม่กระทำการอย่างใดที่เป็นการกั่นแก้งกัน

4. พนักงานส่วนตำบลบ้านเพชร จะพึงต้อนรับ ให้ความสะดวก ให้ความเป็นธรรม และ

ให้การสงเคราะห์ แก่ ประชาชนผู้มาติดต่อราชการเกี่ยวกับหน้าที่ของตน โดยไม่ชักช้า

และด้วยความสุภาพเรียบร้อย ไม่ดูหมิ่น เหยียดหยาม กดขี่หรือข่มเหง ประชาชน ผู้มา

ติดต่อราชการ

